

Tangentkommandon

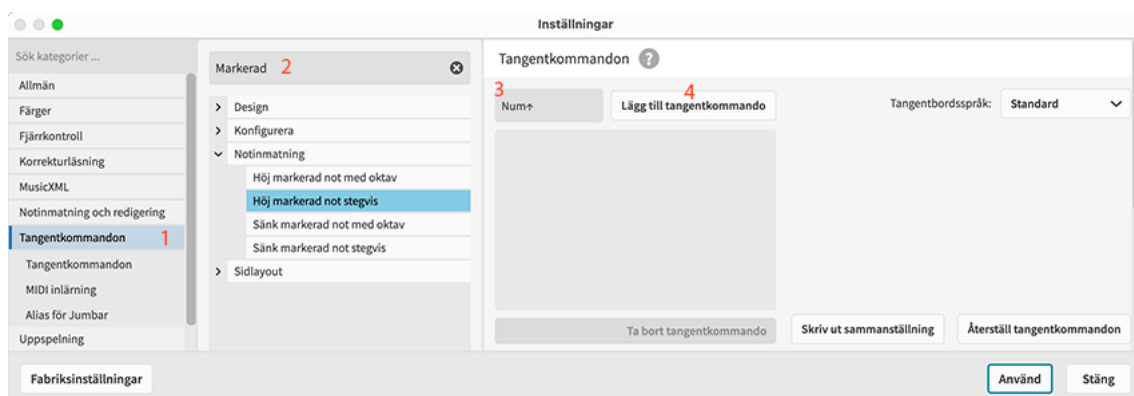
Tangentkommandon eller kortkommandon används i det här dokumentet. Där modifierare används visas de t.ex. för Ångra som **Ctrl/Cmd-Z**, vilket betyder **Ctrl-Z** på Windows och **Cmd-Z** på Mac. De andra modifieringstangenterna anges lika på Win och Mac.

Ändra tangentkommandon för markerade noter

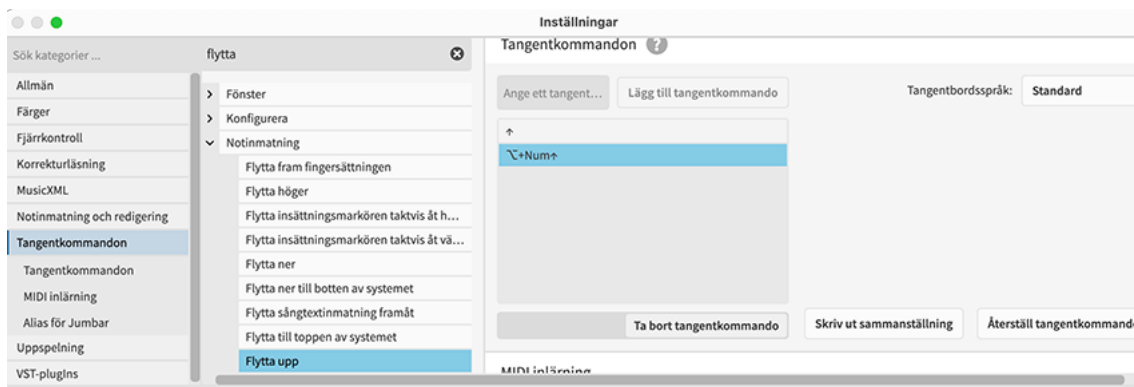
Även om du kan använda musen för att klicka in noter i notplanet, är det i allmänhet inte den snabbaste eller mest exakta metoden. Den här guiden hjälper dig att lära dig några genvägar. Först ska vi ändra ett par av Doricos standardgenvägar för att göra dem mer lika Finale.

Som standard har Dorico ett annat kortkommando än Finale för att flytta markerade noter upp och ner när du skriver in noter. Detta beror på att med Doricos standardmetod för inmatning är det inte vanligt att flytta upp och ner på detta sätt och att använda Alt-piltangenterna är konsekventa i många aspekter av Dorico. Men om du är van vid piltangenterna med Finales inmatningsmetod kan du mappa om Doricos kortkommandon till ett liknande sätt.

1. Gå till **Redigera > Inställningar > Tangentkommandon (Windows) Dorico > Inställningar > Tangentkommandon (Mac)**-menyn.
2. I sökrutan skriver du "markerat", väljer **Höj markerat nothuvud stegvis** under Notinmatning
3. Klicka i rutan märkt Ange ett tangentkommando och tryck på **uppilen** på tangentbordet och se att Num↑ då visas. (Ignorera varningen om att kommandot redan är tilldelat)
4. Tryck på knappen **Lägg till tangentkommando**.
5. Gör samma process för **Sänk markerat nothuvud stegvis** och tilldela den till **nedpilen**.



Eftersom du nu har skrivit över standardkommandot för att flytta insättningsmarkören uppåt och nedåt till andra notplan, föreslår vi att du också söker efter "flytta" och för att **Flytta upp** lägger du till genvägen **Alt-uppil** och för **Flytta ned** lägger du till kommandot **Alt-nerpil**, t.ex.:



(Se den här videon för mer information: <https://youtu.be/YAGdCiigLYM?t=69>)

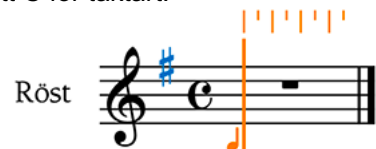
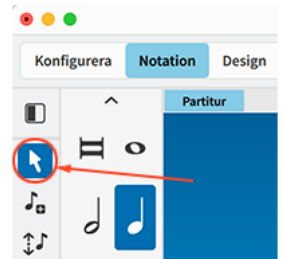
Starta ditt projekt

- För att starta ett nytt projekt trycker du på **Ctrl/Cmd-N** eller väljer menyn **Arkiv > Nytt**

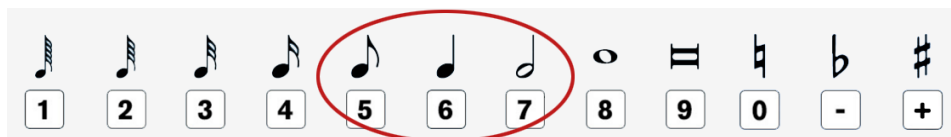
Projektupplägg & sångnotplan

Om du vill lägga till en ny musiker trycker du på **Alt-Skift-M**, skriver sedan **röst** (för ett generiskt sångnotplan) och trycker på **Retur** (eller klickar på knappen **Lägg till musiker**).

- Dubbeltklicka** på notplanet mellan klaven och pausen (det här är ett snabbt sätt att komma in i notationsläge och aktivera inmatningsmarkören)
- Aktivera Pekaren genom att välja pilknappen längst upp till vänster som visas här. Detta inaktiverar också inmatning av noter med musen. Du kan ställa in detta som standardalternativ i **Redigera > Inställningar > Notinmatning och redigering** (Windows), **Dorico > Inställningar > Notinmatning och redigering** (Mac).
- För att ange taktarten, tryck på **Skift-M** och sedan bokstaven **C** följt av **Retur**. Detta kommer att öppna taktmeterns popover och mata in ett C för taktart.
- För att ange tonarten, tryck på **Skift-K** för tonartens popover och tryck sedan på **e** och tryck på **Retur** (gemener dvs e = moll, versaler dvs Skift-E = dur)



OBS: Kortkommandona för notvärden är siffrorna längst upp på datorns tangentbord. Högre nummer har längre notvärde och lägre nummer är kortare.



I den här lektionen kommer vi att använda: **7** = halv not; **6** = fjärdedelsnot och **5** = åttondelsnot. **.** (punkt) gör att någon av dessa notvärden punkteras i längd och bokstäverna **A-G** på ditt QWERTY-tangentbord eller ett MIDI-tangentbord kan användas för att välja tonhöjder för noterna.

- För att ange tempot, tryck på **Skift-T** för tempo-popovern, skriv **6 = 140** eller **q = 140** (där 6 eller q = fjärdedelsnot) eller skriv helt enkelt t.ex. **Allegro** och tryck på **Retur**.

För att redigera ett valt tempo, tryck på **Ctrl/Cmd-8** för att öppna egenskapspanelen.

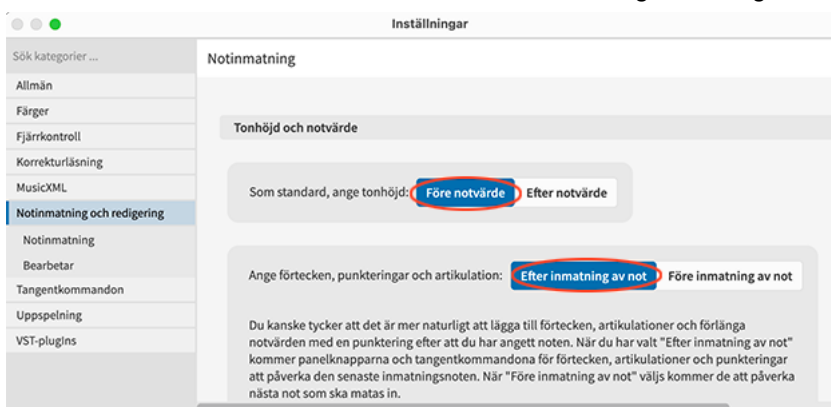
Ställ in inmatning med tonhöjd före notvärde (Finale-liknande)

Doricos standardinmatningsmetod för noter förväntar sig att du väljer notvärde före tonhöjden. Om du vill ändra detta till den mer Finale-liknande metoden med tonhöjd före notvärde gör du följande:

- Tryck på bokstav **K** för att aktivera Tonhöjd före notvärde eller tryck på i den vänstra panelen i notationsläget. Knappen som visas här med upp/ned-pilarna och en åttondels not.



För att ställa in detta som din standardinmatningsmetod, gå till **Redigera > Inställningar >**



Notinmatning och redigering (Windows), **Dorico > Inställningar > Notinmatning och redigering** (Mac) och i avsnittet **Tonhöjd och notvärde** väljer du **Före notvärde** och trycker på **Använd**. Ändra också **Ange förtecken, punktering och artikulation** till **Efter inmatning av not**.

Dessa standardinställningar kommer att gälla nästa gång du startar Dorico.

Inmatning av noter

Vi ska nu mata in den här notraden:

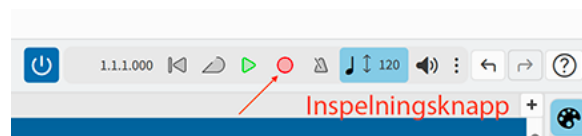


- Om du fortfarande inte har markören aktiv, **dubbeltklicka** antingen på notplanet precis efter taktarten eller tryck på **Skift-N**, eller **Retur** för att starta inmatning av noter.
- Tryck på **uppilen** för att flytta den gråmarkerade noten upp till **E** i det övre mellanrummet.
- Tryck på **7** för att placera en halv not **E** i det övre utrymmet.
- Tryck **Alt-Skift-högerpil** för att förlänga noten genom att lägga till en bunden åttondelsnot. (Alternativt kan du trycka på **T 5** för att lägga till en bindebåge och en åttondel i samma tonhöjd.)
- Välj resten av tonhöjderna med antingen ett MIDI-tangentbord, QWERTY-klavaturbokstäverna **A-G** eller med upp/nedpil-tangenterna, t.ex. om du använder piltangenterna:
 - Tryck på **nedpilen** (D) sedan **5**, **nedpilen** (C) och sedan **5** för att ange de nästa två åttondelsnoterna
 - De två bundna åttondelsnoterna kan matas in som en enda fjärdedelsnot, så använd piltangenterna för att flytta skuggnoten till varje tonhöjd och tryck på **6** för att ange fyra fjärdedelsnoter **E D C B**
 - För de tre åttondelsnoterna **G A H** gör samma sak för att flytta skuggtonen, men tryck på **5** för varje åttondelsnot.
 - Ange tonhöjd G för sista fjärdedelsnoten med genvägen **6**.
- Tryck på **Retur** eller **Escape** för att stänga av markören.



Detta borde börja kännas bekant för Finales stegvisa inmatning.

OBS: Du kan också spela in noterna i Dorico med en metronom (som i en sequencer) genom att välja ett notplan/paus och trycka på **Ctrl-R** eller klicka på den röda inspelningsknappen i det övre högra hörnet av skärmen. Tryck på **mellanslagstangenten** för att stoppa inspelningen.



Uppspelning

Om du vill lyssna på projektet när som helst kan du använda något av följande alternativ:

- Markera en not och tryck på **P** för att starta uppspelningen från den platsen
- Mellanslagstangenten** startar och stoppar uppspelningen från den aktuella uppspelningspositionen
- Skift-mellanslag** startar uppspelningen från den senaste startpositionen (för att spela upp en sektion igen)

Sångtext

- För att skriva in sångtexten, välj den första noten och tryck sedan på **Skift-L** så visas sångtext popover.
- Skriv in texten med **mellanslag** eller **bindestreck** för att gå vidare till nästa not. Om du gör ett misstag kan du använda backsteg eller navigera mellan ord med hjälp av vänster och höger piltangenter.

Om du vill ha ett textförslag som passar noterna, försök att skriva detta (dela stavelserna med bindestreck):

Jag kan skri-va tex-ter till al-la mi-na kör-vän-ner.

(OBS: Du kan också kopiera och klistra in ovanstående textrad eftersom den redan innehåller bindestreck.)
 Det bör nu se ut ungefär så här:



Observera att melism-strecket för ordet "Jag" läggs till automatiskt, liksom avståndet för bindestrecken.

Stråksektion

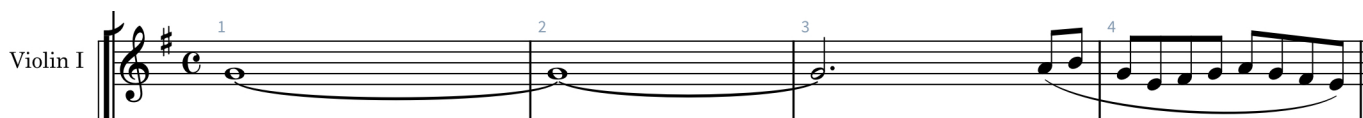
Nu ska vi lägga till några stråkmusiker.

- Tryck på **Ctrl/Cmd-1** för att växla till Konfigurationsläge
- Tryck på **Skift-P** för att lägga till en ny musiker, skriv **violin** och tryck på **Retur**
- Upprepa för att lägga till en andra **violin**, en **viola** och en **cello** (*observera att violinerna automatiskt kommer att numreras*).

Violin 1

- Tryck på **Ctrl/Cmd-2** för att växla tillbaka till notationsläge
- Växla till Radvyn med hjälp av **Visa > Radvy** eller genväg **Ctrl/Cmd-Alt-2** så att alla noter matas in i en kontinuerlig notrad.
- Dubbelklicka** i början av Violin 1-stämman, eller **välj den första takten eller pausen** och tryck på **Retur** för att starta markören
- För att mata in den långa första noten, tryck på **G 9** för två bundna helnoter och tryck sedan på **punkttangenten** (för en punkteringspunkt), vilket förlänger den dubbla helnoten med hälften för att ge tre bundna helnoter. Tryck sedan på **Skift-Alt-Högerpil/Vänsterpil** två gånger för att förkorta noten så att den sista i bindebågskedjan är en punkterad halvnot som visas nedan.
- Använd **piltangenterna** för att placera den markerade noten och **5** för att lägga till notvärden för åttondelsnoter för tonhöjder som visas nedan: **B G E F G A G F E**
- Tryck på **Retur** eller **Esc** för att stänga av markören.
- Med musen markerar du alla åttondelsnoter genom att **markera** den första och **skift-markera** den sista och tryck på **S** för att lägga till en båge.

Violinstämman ska nu se ut så här:




Violin 2

- Välj** den första pausen i Violin 2-notplanet
- Tryck på **Retur** för att öppna markören
- Tryck på **E 6 6 6 6** för att mata in fyra fjärdedelsnoter
- Tryck på **Retur** för att stoppa markören
- Håll ned **Skift** och tryck på **vänsterpilen** tre gånger för att markera alla noter, eller om du föredrar att markera med musen, markera alla noter i den första raden genom att klicka på notplanet mellan någon av noterna (men inte på någon av noterna)
- Tryck på **R** tre gånger för att skapa fyra lika takter



Viola

Markera den första takten i Violin 2-notplanet och håll sedan ned **Skift** och välj den sista Violin 2-takten. (Skift utökar markeringen så att alla fyra takterna markeras.)

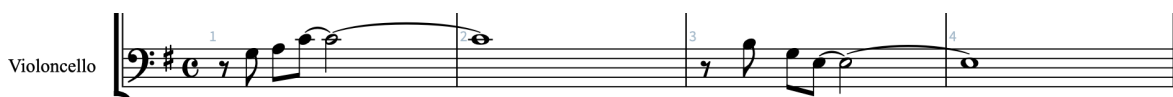
- Alt-klicka** på Viola-notplanet takt 1 taktslag 1 för att kopiera noterna eller använd **Redigera > Klistra in Special > Duplicera till notplan under**
- Tryck på **L** för att aktivera lås notvärde  och tryck sedan på **C** (8 gånger) för att ange den nya tonhöjden för två takter, och tryck sedan på **B** (8 gånger) för att ange den nya tonhöjden för nästa två takter.
- Tryck på **Retur** för att stänga inmatningsmarkören.
- Välj** takt 1 i **Violin 2-stämman** och Skift-välj takt 4 i **violastämman**. Tryck nu på **5** för att ändra alla fjärdedelsnoter till åttondelsnoter (separerade med åttondelspauser).



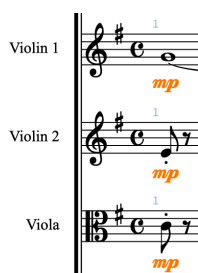
Cello

Välj den första takten i cellodelen.

- Tryck på **Retur** för att aktivera insättningsmarkören
- Tryck på **5** för åttondelsnoter och tryck sedan på mellanslagstangenten för att flytta markören framåt med en åttondelsnot.
- Tryck på **G 5 A 5 C 8** och . (punkterad halvnöt) **C** och sedan **Alt-Skift-högerpil** för att förlänga noten ytterligare till slutet av den andra takten. Gör på samma sätt för de följande två takterna, tryck på högerpilen för att gå framåt med en åttondelsnot och sedan **B 5 G 5 E 8** . sen **Alt-Skift-högerpil**.
- Tryck **Retur** för att stänga markören



Nästa, varför inte prova att lägga till några av följande.



Dynamik

För att ange cello **mf** dynamik, välj den första noten, tryck på **Skift-D** för dynamik-popover, skriv **mf** och tryck på **Retur**.

För att ange mp i violinern och viola, välj den första noten i violinerna och **Skift-makera** den första noten i violan, tryck på **Shift-D**, skriv **mp** och tryck på **Retur**.

Artikulation

Om du vill lägga till accenter eller staccaton använder du fyra tangenter till vänster om Retur-tangenten d.v.s. **Ö** för accent, **Ä** för marcato, **'** för staccato, och **Å** för tenuto. De andra fyra kortkommandona använder samma tangenter tillsammans med **Ctrl/Cmd** och **Skift**. Du kommer också att se dem i den vänstra panelen i Notationsläge. Markera en eller flera anteckningar och klicka på knappen eller använd genvägen.

>	Ö	•	'
▲	Ä	—	Å
↗	Ä Ctrl/Cmd	!	' Ctrl/Cmd
↘	Ä Ctrl/Cmd-Skift	—	Å Ctrl/Cmd

Dessa kortkommandon är anpassade för svensk tangentbordslayout

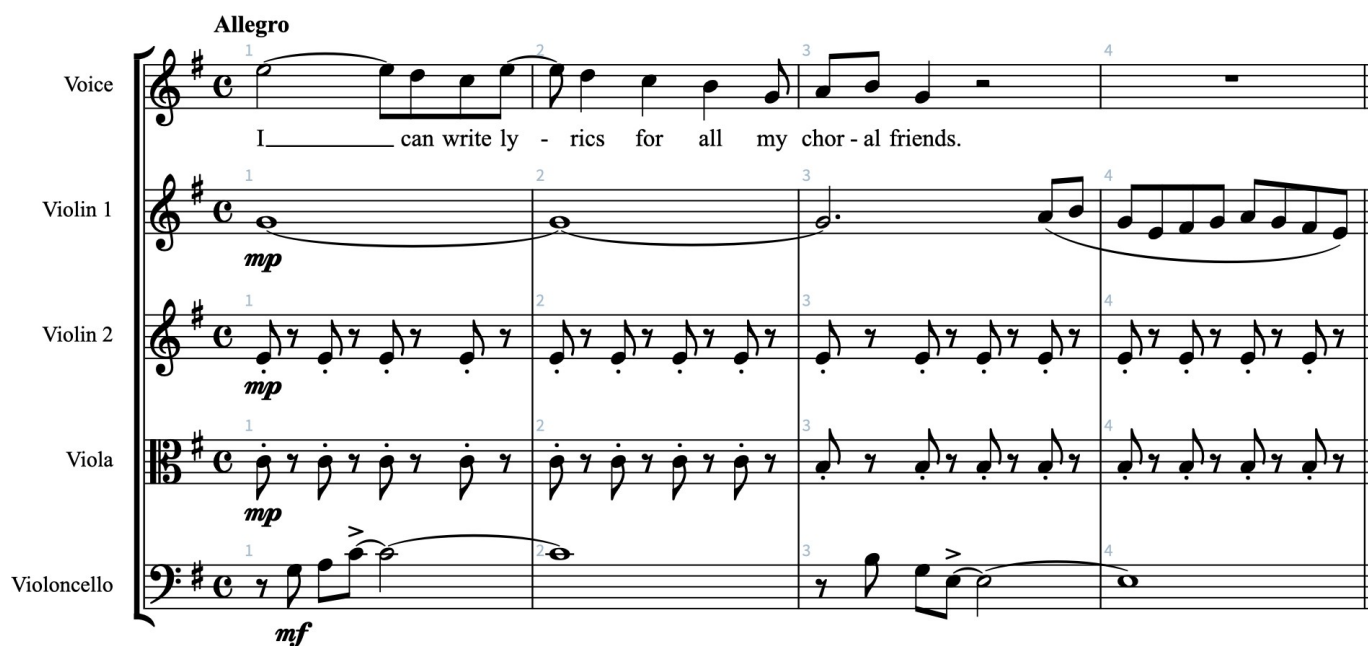


Ackordsymboler

För att lägga till ackordsymboler, välj en not t.ex. i den första stämman och tryck på **Skift-Q**. Skriv sedan antingen t.ex. **C** och **Em** på ditt QWERTY-keyboard för att ange ackord över de relevanta takttagen eller spela helt enkelt ackorden på ett MIDI-keyboard om du har ett. Du kan gå till olika taktslag med mellanslagstangenten eller flytta längs notlinjalen med hjälp av **vänster/höger piltangenter**. För alternativ MIDI-inmatning, se alternativen för inmatning av noter genom att trycka på **Ctrl/Cmd-Skift-i** (bokstaven "i" för inmatning).

Ditt verk kan nu se ut ungefär så här:

Allegro



Voice

Violin 1

Violin 2

Viola

Violoncello